

### SUBIECTUL NR. 1

1. Deschideți un registru nou în aplicația *Microsoft Excel*.
2. Realizați situația din imaginea de mai jos.

	A	B	C
1	Pretul (u.m./kg)	Cererea (kg)	Oferta (kg)
2	1.200	500	100
3	2.000	400	200
4	3.000	300	300
5	4.000	200	400
6	5.000	100	500
7	6.000	0	600

3. Realizați tabelul în foaia de lucru **Foaie1**, respectând următoarele cerințe:
  - în linia 1: fontul Tahoma, cu dimensiunea 12;
  - în liniile 2-7: fontul Arial, cu dimensiunea 10.
4. Copiați tabelul în foaia de lucru **Foaie2** (începând din celula A1), apoi efectuați următoarele modificări:
  - lățimea coloanelor: potrivire automată;
  - adăugați tabelului o coloană cu numele **Stoc** care să conțină, pentru fiecare produs:
    - ✓ textul "stoc zero", dacă valoarea cererii este egală cu valoarea ofertei;
    - ✓ valoarea diferenței dintre ofertă și cerere, dacă valoarea cererii este mai mică decât valoarea ofertei;
    - ✓ textul "produs cerut de clienți", dacă valoarea cererii este mai mare decât valoarea ofertei.
5. Redenumiți **Foaie2** în **Situație**.
6. Salvați documentul cu numele excel.xlsx/ excel.xls în directorul cu numele vostru, creat în directorul ATESTAT de pe desktop.

### SUBIECTUL NR. 2

1. Deschideți un registru nou în aplicația *Microsoft Excel*.
2. În foaia de lucru **Foaie1** realizați tabelul din imaginea de mai jos.

1	A	B	C
2	Secția	Număr de intervenții	
3	Medicală I	Cu spitalizare	Fără spitalizare
4	Medicală II	1543	234
5	Chirurgie	2356	155
6	Ortopedie	678	234
7	Pediatrie	758	1234
8	Total număr de intervenții	678	790

3. Copiați tabelul în foaia de lucru **Foaie2**, apoi efectuați următoarele modificări:
  - înălțimea rândurilor: 20;
  - lățimea coloanelor: potrivire automată;
  - adăugați zonei de celule A1:C2 culoarea: Portocaliu, Accent 6, 40% mai luminos.
4. Calculați în celula B8 suma intervențiilor cu spitalizare.
5. Redenumiți **Foaie2** în **Situație intervenții**.
6. Salvați documentul cu numele excel.xlsx/ excel.xls în directorul cu numele vostru, creat în directorul ATESTAT de pe desktop.

### SUBIECTUL NR. 3

1. Deschideți un registru nou în aplicația *Microsoft Excel*.
2. Inițializați prima foaie de lucru cu format de pagină A4, orientare tip vedere și margini: 1,6 sus, 1,7 jos, 1,45 stânga, 1,40 dreapta, antet 0,88 și subsol 0,85.
3. Realizați un antet care să conțină la stânga **2015**, centrat **ATESTAT** și la dreapta numărul paginii, toate cu fontul Arial, 12, aldin.
4. Creați următorul tabel:

	A	B	C
1	2	32	7
2	4	5	6
3	8	21	90
4	64	32	81

- Formați datele din tabel ca Număr, cu 2 zecimale exacte.
- Salvați documentul cu numele excel.xlsx/ excel.xls în directorul cu numele vostru, creat în directorul ATESTAT de pe desktop.

#### SUBIECTUL NR. 4

- Deschideți un registru nou în aplicația *Microsoft Excel*.
- Inițializați prima foaie de lucru cu format de pagină A4, orientare tip portret și margini implicite.
- Redenumiți prima foaie de lucru cu numele Orar și ștergeți celelalte 2 foi de lucru implicite.
- În domeniul C4:J4, generați șirul: **Școala 1, Școala 2, ..., Școala 8**, folosind opțiunea de umplere automată prin completarea seriei și fontul Arial, cu dimensiunea 12, aldin.
- În celula B5 scrieți **Ora începerii:**, folosind fontul Times New Roman, 12, aldin, italic, și completați domeniul C5:J5 cu diverse ore, corespunzătoare începerii programului fiecărei unități școlare, folosind tipul de dată Oră cu formatul oo:mm.
- Salvați documentul cu numele excel.xlsx/ excel.xls în directorul cu numele vostru, creat în directorul ATESTAT de pe desktop.

#### SUBIECTUL NR. 5

- Deschideți un registru nou în aplicația *Microsoft Excel*.
- Inițializați prima foaie de lucru cu pagină de tip Legal, orientare tip vedere, margini implicite.
- Creați tabelul de mai jos, folosind fontul Arial, cu dimensiunea 12:

	A	B	C	D
1		<b>Anul 2000</b>	<b>Anul 2001</b>	<b>Anul 2002</b>
2	<b>Producție</b>	1050	1045	1800
3	<b>Servicii</b>	680	700	840
4	<b>Comerț</b>	350	400	560

- Formați datele din domeniul B2:D4 ca Număr, fără zecimale.
- Inserați o diagramă tip linie în a doua foaie de lucru, folosind tabelul ca zonă de date.
- Salvați documentul cu numele excel.xlsx/ excel.xls în directorul cu numele vostru, creat în directorul ATESTAT de pe desktop.

#### SUBIECTUL NR. 6

- Deschideți un registru nou în aplicația *Microsoft Excel*.
- Inițializați prima foaie de lucru cu format de tip Legal, orientare tip portret, margini implicite.
- Creați tabelul de mai jos, folosind fontul Times New Roman, cu dimensiunea 12:

	A	B	C	D	E
1	Disciplina	<b>Ion</b>	<b>Dan</b>	<b>Maria</b>	<b>Ana</b>
2	Lb. română	10	9,25	7	6
3	Matematică	7	9	6	10
4	Lb. engleză	8	7	8	8
5	Informatică	7,75	7,75	9,25	10
6	Media				

- În celula B6, calculați media elevului Ion, folosind o funcție adecvată.
- Completați linia media pentru toți elevii, prin copierea formulei anterioare în domeniul C6:E6.
- Salvați documentul cu numele excel.xlsx/ excel.xls în directorul cu numele vostru, creat în directorul ATESTAT de pe desktop.

#### SUBIECTUL NR. 7

- Deschideți un registru nou în aplicația *Microsoft Excel*.
- Inițializați prima foaie de lucru cu format de tip Letter, orientare tip portret, margini implicite.

3. Creați tabelul de mai jos, folosind fontul Arial, cu dimensiunea 10:

	A	B	C	D	E
1	Liceul	Elevi clasa a IX-a	Elevi clasa a X-a	Elevi clasa a XI-a	Total elevi
2					
3					
4					
5					
6					

4. Completați datele din tabel pentru 5 licee, apoi introduceți o nouă coloană, înaintea coloanei E, cu antetul Elevi clasa a XII-a. În celula E2, calculați elevii aferenți ca medie aritmetică a datelor din B2:D2. Copiați formula în E3:E6.
5. Completați totalul elevilor în celula F2, cu o formulă adecvată, și copiați-o în domeniul F3:F6.
6. Salvați documentul cu numele excel.xlsx/ excel.xls în directorul cu numele vostru, creat în directorul ATESTAT de pe desktop.

### SUBIECTUL NR. 8

1. Deschideți un registru nou în aplicația *Microsoft Excel*.
2. Inițializați prima foaie de lucru cu format de tip Letter, orientare tip vedere, margini implicite.
3. Creați tabelul de mai jos, folosind fontul Arial Narrow, cu dimensiunea 12:

	A	B	C	D
1	Produse	Preț	Bucăți	Total valoare
2	P1	1300	3000	
3	P2	2500	1200	
4	P3	4500	5000	

4. În celula D2, calculați, folosind o formulă adecvată, valoarea produsului P1.
5. Completați valoarea celorlalte produse, prin copierea formulei anterioare în domeniul D3:D4.
6. Salvați documentul cu numele excel.xlsx/ excel.xls în directorul cu numele vostru, creat în directorul ATESTAT de pe desktop.

### SUBIECTUL NR. 9

1. Deschideți un registru nou în aplicația *Microsoft Excel*.
2. Inițializați prima foaie de lucru cu format de pagină A4, orientare tip portret, margini implicite.
3. Creați tabelul de mai jos, folosind fontul Tahoma, cu dimensiunea 11:

	A	B	C	D
1	Produs	Bucăți	Preț unitar	Preț total
2	Coca-Cola	23	3	
3	Pepsi-Cola	45	2,8	
4	Sprite	45	3,2	

4. Actualizați tabelul, calculând prețul total al produselor cu ajutorul formulei corespunzătoare.
5. Inserați o diagramă structurată în foaia de lucru curentă, folosind tabelul ca zonă de date.
6. Salvați documentul cu numele excel.xlsx/ excel.xls în directorul cu numele vostru, creat în directorul ATESTAT de pe desktop.

### SUBIECTUL NR. 10

1. Deschideți un registru nou în aplicația *Microsoft Excel*.
2. Inițializați prima foaie de lucru cu format de pagină A4, orientare tip vedere, margini implicite.
3. Creați tabelul de mai jos, folosind fontul Verdana:

	A	B	C	D	E	F	G	H
1	Nume elev	Medii						Observații
		Română	Matematică	Fizică	Informatică	Optional	Medie generală	
2								
3	Andrei Nicolae							
4	Zamfirescu Alex							
5	Pascal Savu							
6	Ștefănescu Maria							

4. Formatați antetul: folosiți fonturi aldine, cu dimensiunea 11 pentru **Nume elev**, **Medii** și **Observații**, îmbinați celulele A1 și A2, respectiv H1 și H2, aliniați textul orizontal și vertical centrat și orientați denumirile disciplinelor la 90° și observațiile la 45°.

- Desenați grila bordurilor exterioară și antetului cu linie groasă, iar bordurile interioare cu linie subțire, toate având culoarea albastră.
- Salvați documentul cu numele excel.xlsx/ excel.xls în directorul cu numele vostru, creat în directorul ATESTAT de pe desktop.

### SUBIECTUL NR. 11

- Deschideți un registru nou în aplicația *Microsoft Excel*.
- Inițializați prima foaie de lucru cu format Executive, orientare tip vedere, margini implicite.
- Creați un tabel cu următoarele câmpuri, folosind fontul Calibri, cu dimensiunea 12:

	A	B	C	D	E	F
1	<b>Nr.</b>	<b>Nume</b>	<b>Prenume</b>	<b>Nota 1</b>	<b>Nota 2</b>	<b>Media</b>
2	1	Popa	Ioana	6	8	7
3	2	Banu	Mirel	5	6	5,5
4	3	Amber	Peter	8	9	8,5
5	4	Gane	Anca	7	5	6
6	5	Vinea	Luca	9	10	9,5

- Sortați datele din tabel în ordinea descrescătoare a mediilor.
- Aplicați o filtrare automată a datelor din tabel și afișați doar elevii pentru care Nota 1  $\geq 7$  și Nota 2  $< 10$ .
- Salvați documentul cu numele excel.xlsx/ excel.xls în directorul cu numele vostru, creat în directorul ATESTAT de pe desktop.

### SUBIECTUL NR. 12

- Deschideți un registru nou în aplicația *Microsoft Excel*.
- Inițializați prima foaie de lucru cu format Executive, orientare tip portret, margini implicite.
- Creați un tabel cu următoarele câmpuri, folosind fontul Garamont, cu dimensiunea 12:

	A	B	C	D	E	F
1	<b>Nume</b>	<b>Prenume</b>	<b>Disciplina de concurs</b>		<b>Media</b>	<b>Rezultatul</b>
2			<b>Matematică</b>	<b>Informatică</b>		
3	Albu	Ion	5,63	7,18		
4	Colban	Dana	6,95	7,45		
5	Hadar	Nico	8,24	9,03		
6	Jima	Anca	9,15	9,84		
7	Marcu	Mihai	8,73	6,37		
8	Popa	Mirela	5,28	6,5		

- În celula E3, calculați media primului concurent, folosind formula adecvată, cu trunchierea rezultatului la 2 zecimale exacte, și apoi copiați formula pentru domeniul E4:E8.
- În celula F3, afișați rezultatul "Admis", dacă media este  $\geq 6,50$ , și "Respins", în caz contrar, folosind o funcție logică, iar apoi copiați formatul celulei pentru toți ceilalți participanți.
- Salvați documentul cu numele excel.xlsx/ excel.xls în directorul cu numele vostru, creat în directorul ATESTAT de pe desktop.

### SUBIECTUL NR. 13

- Deschideți un registru nou în aplicația *Microsoft Excel*.
- Inițializați prima foaie de lucru cu format Executive, orientare tip portret, margini implicite.
- Creați un tabel cu următoarele câmpuri, folosind fontul Garamont, cu dimensiunea 12, cu un aspect profesionist pentru tabel (titluri centrate, bold etc):

	A	B	C	D	E
1	<b>Nume</b>	<b>Matematică</b>	<b>Română</b>	<b>Fizică</b>	<b>Media</b>
2	Cojocar	8	7	9	
3	Borza	9	7	5	
4	Bindea	7	6	5	
5	Popa	7	6	8	

- Calculați media utilizând funcția AVERAGE. Media să aibă trei zecimale și să fie aliniată la dreapta în celulă.

5. Creați o diagramă cu bare utilizând regiunea **A1:D5** cu titlul: “**Notele elevilor**”, titlul axei Ox: “**Elevi**”, titlul axei Oy: “**Note**”. Schimbați fondul gri al diagramei în albastru deschis, iar barele pentru Matematică să fie de culoare roșie.
6. Salvați documentul cu numele excel.xlsx/ excel.xls în directorul cu numele vostru, creat în directorul ATESTAT de pe desktop.

#### SUBIECTUL NR. 14

1. Deschideți un registru nou în aplicația *Microsoft Excel*.
2. Inițializați prima foaie de lucru cu format Executive, orientare tip portret, margini implicite.
3. Creați un tabel cu următoarele câmpuri, cu un aspect profesionist pentru tabel (titlurile să fie centrate, scrise cu bold etc).

	A	B	C	D
1	Produs	Vânzări	Cheltuieli	Profit
2	Caiet	4000	2000	
3	Creion	3000	1500	
4	Stilou	1500	500	
5	Pix	2500	1200	

4. Calculați profitul cu formula **Vânzări – Cheltuieli**.
5. Creați o diagramă cu bare utilizând regiunea **A1:B5**, cu titlul: “**Vânzările Librăriei**”, titlul axei Ox: “**Produce**”, titlul axei Oy: “**Vânzări**”. Schimbați fondul gri al diagramei în albastru deschis, fondul alb al diagramei în galben, iar bara pentru produsul cel mai bine vândut să fie de culoare roșie
6. Salvați documentul cu numele excel.xlsx/ excel.xls în directorul cu numele vostru, creat în directorul ATESTAT de pe desktop.

#### SUBIECTUL NR. 15

1. Deschideți un registru nou în aplicația *Microsoft Excel*.
2. Inițializați prima foaie de lucru cu format Executive, orientare tip portret, margini implicite.
3. Creați un tabel cu următoarele câmpuri, cu un aspect profesionist pentru tabel (titlurile să fie centrate, scrise cu bold etc).

	A	B	C	D	E
1	Țara	Industrie	Turism	Comerț	Total
2	Franța	25%	32%	26%	
3	Anglia	30%	28%	27%	
4	Grecia	18%	20%	17%	
5	Italia	27%	29%	30%	

4. Calculați totalul utilizând funcția **SUM**.
5. Creați o diagramă sector de cerc (**Pie**) utilizând regiunea **A2:B5**, cu titlul: “**Ponderea Industriei în economia Europeană**”. Procentele și cheia legendei să apară pe diagramă. Schimbați culorile pe diagramă: pentru Grecia culoarea roșie și pentru Anglia culoarea verde.
6. Salvați documentul cu numele excel.xlsx/ excel.xls în directorul cu numele vostru, creat în directorul ATESTAT de pe desktop.

#### SUBIECTUL NR. 16

1. Deschideți un registru nou în aplicația *Microsoft Excel*.
2. Inițializați prima foaie de lucru cu format Executive, orientare tip portret, margini implicite.
3. Creați un tabel cu următoarele câmpuri, cu un aspect profesionist pentru tabel (titlurile să fie centrate, scrise cu bold etc).

	A	B	C	D
1	Țara	Import	Export	Deficit
2	Franța	19%	17%	
3	Anglia	29%	27%	
4	Grecia	31%	25%	
5	Italia	21%	18%	

4. Calculați deficitul utilizând formula **Import – Export**.
5. Creați o diagramă sector de cerc (**Pie**) utilizând regiunea **A2:B5**, cu titlul: “**Importul țărilor din U.E**”. Procentele și cheia legendei să apară pe diagramă. Schimbați culorile pe diagramă: pentru Grecia culoarea roșie și pentru Anglia culoarea verde, iar fondul diagramei să fie mov deschis.
6. Salvați documentul cu numele excel.xlsx/ excel.xls în directorul cu numele vostru, creat în directorul ATESTAT de pe desktop.

### SUBIECTUL NR. 17

1. Deschideți un registru nou în aplicația *Microsoft Excel*.
2. Inițializați prima foaie de lucru cu format Executive, orientare tip portret, margini implicite.
3. Creați un tabel cu următoarele câmpuri, cu un aspect profesionist pentru tabel (titlurile să fie centrate, scrise cu bold etc).

	A	B	C	D	E
1	<b>Nume</b>	<b>Matematică</b>	<b>Română</b>	<b>Fizică</b>	<b>Nota maximă</b>
2	C	7	8	9	
3	B	6	8	7	
4	Da	8	10	7	
5	Di	5	7	6	

4. Calculați nota maximă utilizând funcția **MAX**.
5. Creați o diagramă cu bare (Column) utilizând regiunea **A1:D5**, cu titlul: “**Notele la examene**”, titlul axei Ox: “**Elevi**”, titlul axei Oy: “**Note**”. Schimbați fondul gri al diagramei în albastru deschis, iar barele pentru Română să fie de culoare galbenă.
6. Salvați documentul cu numele excel.xlsx/ excel.xls în directorul cu numele vostru, creat în directorul ATESTAT de pe desktop.

### SUBIECTUL NR. 18

1. Deschideți un registru nou în aplicația *Microsoft Excel*.
2. Inițializați prima foaie de lucru cu format Executive, orientare tip portret, margini implicite.
3. Creați un tabel cu următoarele câmpuri, cu un aspect profesionist pentru tabel (titlurile să fie centrate, scrise cu bold, fondul diagramei verde deschis, iar barele pentru Suma euro să fie de culoare roșie etc).

	A	B	C
1	<b>Nume</b>	<b>Suma euro</b>	<b>Suma lei</b>
2	C	70	
3	B	63	
4	Da	81	
5	Di	57	

4. În celula **F1** introduceți valoarea euro: 44,46. Folosind aceasta valoare completați coloana C, apoi ordonați informațiile din table în ordinea crescătoare a sumelor obținute.
5. Creați o diagramă cu bare (Column) utilizând regiunea **A1:C5**, titlul diagramei: “**Venituri**”, titlul axei Ox: “**Nume**”, titlul axei Oy: “**Sume**”.
6. Salvați documentul cu numele excel.xlsx/ excel.xls în directorul cu numele vostru, creat în directorul ATESTAT de pe desktop.

### SUBIECTUL NR. 19

1. Deschideți un registru nou în aplicația *Microsoft Excel*.
2. Inițializați prima foaie de lucru cu format Executive, orientare tip portret, margini implicite.
3. Creați un tabel cu următoarele câmpuri, cu un aspect profesionist pentru tabel (titlurile să fie centrate, scrise cu bold etc).

	A	B	C	D	E
1	Țara	Comerț	Industria	Agricultur	Total
2	Elveția	35%	22%	16%	
3	Finlanda	20%	48%	17%	
4	Germania	38%	30%	27%	
5	Italia	37%	19%	30%	

- Calculați totalul utilizând funcția **SUM**.
- Creați o diagramă sector de cerc (**Pie**) utilizând regiunea **A2:B5**, cu titlul: “**Industria în economia Europeană**”. Procentele și cheia legendei să apară pe diagramă. Schimbați culorile pe diagramă: pentru Germania culoarea roșie și pentru Italia culoarea verde.
- Salvați documentul cu numele excel.xlsx/ excel.xls în directorul cu numele vostru, creat în directorul ATESTAT de pe desktop.

### SUBIECTUL NR. 20

- Deschideți un registru nou în aplicația *Microsoft Excel*.
- Documentul va conține trei foi de calcul, reprezentând rezultatele școlare ale unor elevi pentru fiecare dintre cele două semestre și pentru întregul an școlar la câteva discipline școlare, precum și numărul de absențe nemotivate. Prima foaie va fi denumită **Sem I**, a doua **Sem II**, iar a treia **Anual**.
- Foile de calcul **Sem I** și **Sem II** vor avea următoarea structură și vor fi populate cu informații pentru 5 elevi, după modelul următor (fontul utilizat este Arial, cu dimensiunea caracterelor 9 pt):

	A	B	C	D	E	F	G	H
1	<b>Nume</b>	<b>Prenume</b>	<b>Lb. Romana</b>	<b>Lb. Engleza</b>	<b>Matematica</b>	<b>Informatica</b>	<b>Geografie</b>	<b>Absente</b>
2	Ionescu	Andrei	8	9	10	10	5	23
3	Popescu	Vasile	5	7	9	10	4	12
4	Golea	Marian	7	4	6	9	5	3
5	Vasilescu	Anda	6	4	4	8	8	25
6	Costin	Ioana	9	9	8	8	7	14

- Cerințe – în foaia de calcul **Anual**:
  - calculați media anuală (cu 2 zecimale) la fiecare obiect, pentru fiecare elev, precum și totalul absențelor fiecărui elev, utilizând formule de calcul pe baza datelor din foile **Sem I** și **Sem II**.
  - sortați elevii descrescător, după numărul de absențe.
  - realizați pe coloana corespunzătoare fiecărei discipline, pe linia care urmează liniei ultimului elev media elevilor promovați la disciplina respectivă (cu 3 zecimale). Pentru fiecare disciplină trebuie să existe cel puțin un elev nepromovat (cu media < 5) în foaia de calcul **Anual**. Veți utiliza o formulă de calcul.
  - formatați pagina astfel: A4, orientare peisaj, cu margini sus-jos-stânga-dreapta de 2 cm.
- Inserați în antetul paginii numele vostru (aliniat la stânga), un titlu centrat (font Arial, dimensiunea caracterelor 14 pt), precum și data curentă (aliniată la dreapta).
- Salvați documentul cu numele excel.xlsx/ excel.xls în directorul cu numele vostru, creat în directorul ATESTAT de pe desktop.

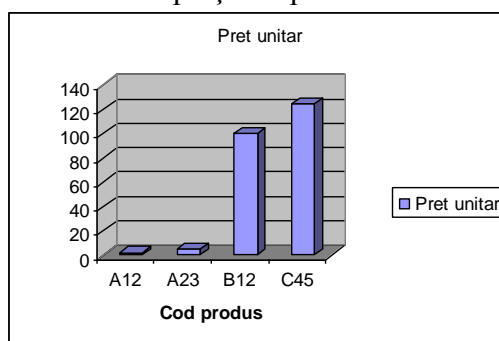
### SUBIECTUL NR. 21

- Deschideți un registru nou în aplicația *Microsoft Excel*.
- Inițializați prima foaie de lucru cu format Executive, orientare tip portret, margini implicite, fontul utilizat este Arial, cu dimensiunea caracterelor 9 pt.
- Creați un tabel cu următoarele câmpuri. Completați foaia de calcul Produse după modelul următor (introduceți informații pentru 5 produse), ca în exemplul de mai jos:

	A	B	C	D	E
1	<b>Cod</b>	<b>Denumire produs</b>	<b>Pret unitar</b>	<b>Cantitate</b>	<b>Valoare totala</b>
2	A12	Cui	2	1000	
3	A23	Diblu	5	454	
4	B12	Ciocan	100	234	
5	C45	Cleste	125	312	

4. Cerințe:

- Utilizând o formulă de calcul, calculați valoarea totală pentru fiecare produs, ca fiind produsul dintre prețul unitar și cantitate.
- Sortați produsele descrescător, după Valoare totală. Dacă există mai multe produse cu aceeași valoare totală ele vor fi sortate crescător după Cod.
- Inserați în foaia de calcul un grafic ilustrand prețurile produselor astfel:



- Pentru foaia de calcul Produse formatați pagina astfel: A4, orientare peisaj, cu margini sus-jos-stânga-dreapta de 2 cm.

- Inserați în antetul paginii numele vostru (aliniat la stânga), un titlu centrat (font Arial, dimensiunea caracterelor 14 pt), precum și data curentă (aliniată la dreapta).
- Salvați documentul cu numele excel.xlsx/ excel.xls în directorul cu numele vostru, creat în directorul ATESTAT de pe desktop.

### SUBIECTUL NR. 22

- Deschideți un registru nou în aplicația *Microsoft Excel*, ce va conține trei foi de calcul, numite: **Ianuarie**, **Februarie**, **Martie**
- Foile de calcul vor fi populate cu informații pentru 5 societăți, după modelul următor (fontul utilizat este Monotype Corsiva, cu dimensiunea caracterelor 14 pt). Tabelul are conturul exterior de tip linie dublă, culoare verde, ca în modelul de mai jos:

	A	B	C	D	E	F
		<i>Nr. factura</i>	<i>Valoare factură</i>	<i>Rest de plată</i>	<i>Discount</i>	<i>Total de plată</i>
1	<i>Societate</i>					
2	<i>Alpha</i>	<i>123654</i>	<i>200</i>	<i>0</i>		
3	<i>Omega</i>	<i>123456</i>	<i>250</i>	<i>100</i>		
4	<i>Arion</i>	<i>321123</i>	<i>200</i>	<i>0</i>		
5	<i>Athena</i>	<i>456654</i>	<i>250</i>	<i>200</i>		
6	<i>Beta</i>	<i>123324</i>	<i>300</i>	<i>150</i>		

- Coloanele **Discount** și **Total de plată** se vor completa conform formulelor de mai jos:

$$Discount = \begin{cases} 0, & \text{daca } rest\_de\_plata > 100 \\ 10\% * valoare\_factura, & \text{daca } 0 < rest\_de\_plata < 100 \\ 20\% * valoare\_factura, & \text{daca } rest\_de\_plata = 0 \end{cases}$$

Total de plată = valoare factură - discount.

- Crează o nouă foaie de calcul numită **Centralizare** în care:
  - copiați datele din cele trei foi de calcul



- ordonați datele alfabetic după coloana Societate și crescător după Discount pentru aceeași societate
  - calculați media valorilor facturilor pentru fiecare societate, cea mai mare valoare a discount-ului și numărul firmelor care au rest de plată egal cu 0.
  - formatați pagina astfel: A4, orientare portret, cu margini sus-jos-stânga-dreapta de 2,5 cm, tabelul centrat vertical.
5. Inserați în subsolul paginii numele vostru (aliniat la stânga), un titlu centrat (font Arial, dimensiunea caracterelor 14 pt), precum și data și ora (aliniată la dreapta).
  6. Salvați documentul cu numele excel.xlsx/ excel.xls în directorul cu numele vostru, creat în directorul ATESTAT de pe desktop.

### SUBIECTUL NR. 23

1. Deschideți un registru nou în aplicația *Microsoft Excel*. Registrul va conține două foi de calcul, reprezentând depozitele bancare a unor persoane la două bănci. Prima foaie va fi denumită **BCR**, a doua **BRD**.
2. Foile de calcul BCR și BRD vor avea următoarea structură și vor fi populate cu informații pentru 5 depozite, după modelul următor, cel puțin două pentru fiecare tip:

	A	B	C	D	E	F	G	H
1	Numele	Prenumele	Cont	Valoare inițială	Tip depozit	Data depunerii	Dobânda	Valoarea totală
2	Popescu	Dan	10231	1000	3	12.01.2008		
3	Luca	Petre	10233	2000	6	25.12.2007		
4	Dotcu	Marin	10453	1000	12	15.06.2007		
5	Ionescu	Elena	12650	1500	3	25.03.2008		
6	Popa	Clara	13210	2500	6	15.09.2007		
7	Toma	Anda	14231	2000	12	20.07.2007		

3. Coloanele **Dobânda** și **Valoarea totală** se vor completa conform formulelor de mai jos:

$$Dobanda = \begin{cases} Valoare\_initiala * 4\%, & \text{daca } tip\_depozit = 3 \\ Valoare\_initiala * 5\%, & \text{daca } tip\_depozit = 6 \\ Valoare\_initiala * 6\%, & \text{daca } tip\_depozit = 12 \end{cases}$$

Valoarea totală se obține cumulând **Valoarea inițială** și **Dobânda**.

4. Cerințe:

- Creați foaia de calcul **Depozite** cu coloanele: Numele, Prenumele, Valoarea totală și o completați folosind pentru Valoarea totală o formulă de calcul.
  - În foile de calcul **BCR** și **BRD** sortați crescător după tipul depozitului, iar pentru fiecare tip descrescător după Valoarea totală.
  - Reprezentați grafic datele din foaia de calcul Depozite ca o foaie separată. Graficul va purta titlul Situația depunerilor, axa X se va numi Depunători, iar axa Y se va numi Valoarea totală.
  - Pentru foaia de calcul Depozite formatați pagina astfel: A4, orientare portret, cu margini sus-jos-stânga-dreapta de 2,25 cm, antet și subsol la 1cm, tabelul centrat orizontal și vertical.
5. Inserați în subsolul paginii Atestat mai 2015 (aliniat la stânga, font Arial, dimensiunea caracterelor 14 pt), precum și numărul paginii din numărul total de pagini (aliniat la dreapta).
  6. Salvați documentul cu numele excel.xlsx/ excel.xls în directorul cu numele vostru, creat în directorul ATESTAT de pe desktop.

### SUBIECTUL NR. 24

1. Deschideți un registru nou în aplicația *Microsoft Excel*.
2. Creați în folder-ul denumit cu numele vostru o agendă de lucru care să conțină informațiile pe care le considerați importante despre colegii de clasă (nume, adresă, numere de telefon, pasiuni etc). Formatați cele două foi de calcul: fontul utilizat este Verdana, cu mărimea caracterelor 9 pt.
3. Foaia de calcul va avea următoarea structură și va fi populată cu informații pentru 5 elevi, după modelul următor:

	A	B	C	D	E	F	G
1	<b>Nume</b>	<b>Prenume</b>	<b>Adresă</b>	<b>Fix</b>	<b>Mobil</b>	<b>Hobby</b>	<b>e-mail</b>
2	Ionescu	Corina	Pitești, str. ...	560732	740557612	deltaplan, exc	xxx@yahoo.com
3	Milea	Tudor	Mioveni				
4	...	...					
5	Rusu	Ioana					

- Documentul va conține a doua foaie de calcul, denumită **Alfabetic**, care va avea aceeași structură și aceleași informații, dar acestea vor fi sortate alfabetic, atât după nume, cât și după prenume. Realizați:
  - o coloană în plus (ascunsă), care va conține doar unul dintre caracterele B(ăiat) sau F(ată)
  - realizați pe coloana Nume, pe linia care urmează liniei ultimului elev contorizarea numărului de băieți din clasă, iar pentru fete se va realiza același lucru pe coloana Prenume, utilizând o formulă de calcul
  - formatați pagina astfel: A4, orientare peisaj, cu margini sus-jos-stânga-dreapta de 2 cm.
- Inserați în antetul paginii numele vostru (aliniat la stânga), precedat de cuvântul Nume, un titlu centrat (font Verdana, dimensiunea caracterelor 14 pt, îngroșat), precum și data curentă (aliniată la dreapta), precedată de cuvântul Data.
- Salvați documentul cu numele excel.xlsx/ excel.xls în directorul cu numele vostru, creat în directorul ATESTAT de pe desktop.

### SUBIECTUL NR. 25

- Deschideți un registru nou în aplicația *Microsoft Excel*. Creați în folder-ul denumit cu numele vostru o agendă de lucru care să conțină orarul săptămânal, formatată astfel: fontul utilizat este Verdana, cu mărimea caracterelor 9 pt. Antetul va avea fondul galben-portocaliu, celulele orarului fondul gri (25%), iar linia care conține numărul de ore fondul albastru deschis.
- Inițializați prima foaie de lucru cu format Executive, orientare tip portret, margini implicite.
- Foaia de calcul va avea următoarea structură, după modelul următor:

	A	B	C	D	E	F	G
1	Ora	<b>luni</b>	<b>marti</b>	<b>miercuri</b>	<b>joi</b>	<b>vineri</b>	
2	8-9	fizica	laborator	engleza	laborator	romana	
3	9-10	romana	laborator	orade	laborator	matematica	
4	10-11	matematica	sport	informatica	biologie	geografie	
5	11-12	franceza	matematica	matematica	informatica	fizica	
6	12-13	engleza	matematica	consiliere	chimie	laborator	
7	13-14		fizica	filosofie	romana	franceza	
8	14-15			istorie			
9							
10	nr_ore	5	6	7	6	6	30

Cerințe:

- Foaia de calcul va conține pe linia care urmează ultimei ore, în fiecare dintre coloanele zilelor săptămânii, contorizarea numărului de ore din ziua respectivă, utilizând o formulă de calcul.
  - Foaia de calcul va conține pe linia în care au fost contorizate orele zilnice contorizarea numărului total de ore din săptămână, utilizând o formulă de calcul.
- Pentru foaia de calcul formatați pagina astfel: A4, orientare peisaj, cu margini sus-jos-stânga-dreapta de 2 cm.
  - Inserați în antetul paginii numele vostru (aliniat la stânga), precedat de "Nume: ", un titlu centrat (font Verdana, dimensiunea caracterelor 14 pt, îngroșat), precum și data curentă (aliniată la dreapta), precedată de "Data: ".
  - Salvați documentul cu numele excel.xlsx/ excel.xls în directorul cu numele vostru, creat în directorul ATESTAT de pe desktop.

### SUBIECTUL NR. 26

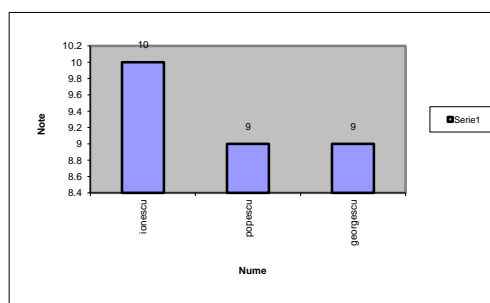
- Deschideți un registru nou în aplicația *Microsoft Excel*.
- Se va realiza câte o foaie de calcul pentru fiecare obiect de studiu la care se susține probă de bacalaureat, numită cu numele obiectului. Prima foaie din agendă va reflecta situația generală a examenului de bacalaureat, cu notele preluate din foile de calcul pe obiecte și se va numi **General**. Concepeți grafice comparative, pe obiecte de studiu, privind rezultatele obținute la examenul de bacalaureat.

3. Foile de calcul pe obiecte vor fi populate cu 5 elevi. Foaia de calcul **General** va avea următoarea structură:

	A	B	C	D	E	F
1	<b>Nume</b>	<b>Prenume</b>	<b>Română</b>	<b>Matematică</b>	<b>Opțiunea1</b>	<b>Media</b>
2	Ionescu	Corina	10	9	10	
3	Milea	Tudor	9	8	7	
4	...	...				
5	Rusu	Ioana	7	8	10	

4. Cerințe:

- Formatați foaia de calcul General astfel: fontul utilizat este Verdana, cu mărimea caracterelor 9 pt. Fondul antetului este albastru deschis, iar fondul celulelor cu informație galben deschis.
- Documentul va conține foi de calcul, numite cu numele obiectului, care vor avea aceeași structură, dar acestea vor fi sortate alfabetic, atât după nume cât și după prenume.
- Fiecare foaie de calcul pe obiecte va avea atașat un grafic cu tip de diagramă coloană, subtip coloană grupată. Axa X va conține numele, iar axa Y nota. Fiecare coloană va avea deasupra valoarea notei (ca în exemplu).



- Fiecare foaie de calcul pe obiecte va avea pe linia care urmează liniei ultimului elev media generală pentru obiectul respectiv. Veți utiliza o formulă de calcul.
  - Pentru foaia de calcul General formatați pagina astfel: A4, orientare peisaj, cu margini sus-jos-stânga-dreapta de 2 cm.
5. Inserați în antetul paginii numele vostru (aliniat la stânga), precedat de "Nume: ", un titlu centrat (font Verdana, dimensiunea caracterelor 14 pt, îngroșat), precum și data curentă (aliniată la dreapta), precedată de "Data: ".
6. Salvați documentul cu numele excel.xlsx/ excel.xls în directorul cu numele vostru, creat în directorul ATESTAT de pe desktop.

### SUBIECTUL NR. 27

1. Deschideți un registru nou în aplicația *Microsoft Excel*.
2. Documentul conține trei foi de calcul, reprezentând încasările obținute din vânzarea produselor de la două centre de desfacere ale unui magazin. Prima foaie va fi denumită **Centrul I**, a doua **Centrul II**, iar a treia **Magazin**.
3. Foile de calcul Centrul I și Centrul II vor avea următoarea structură și vor fi populate cu informații pentru cel puțin 5 încasări, după modelul următor:

	A	B	C	D	E	F	G	H	I
1	<b>Produs</b>	<b>Sortiment</b>	<b>UM</b>	<b>Gramaj</b>	<b>Cantitate</b>	<b>Preț</b>	<b>Cod</b>	<b>Data</b>	<b>Valoarea</b>
2	Cafea	Jacobs	g	250	10	9,8	10	12.05.2008	98
3	Ness	Amigo	g	250	5	14	22	12.05.2008	70
4	Cafea	Lavaza	g	500	5	15	12	12.05.2008	75
5	Ness	Brasero	g	150	10	9	21	12.05.2008	90
6	Cafea	Elita	g	100	20	4	11	12.05.2008	80

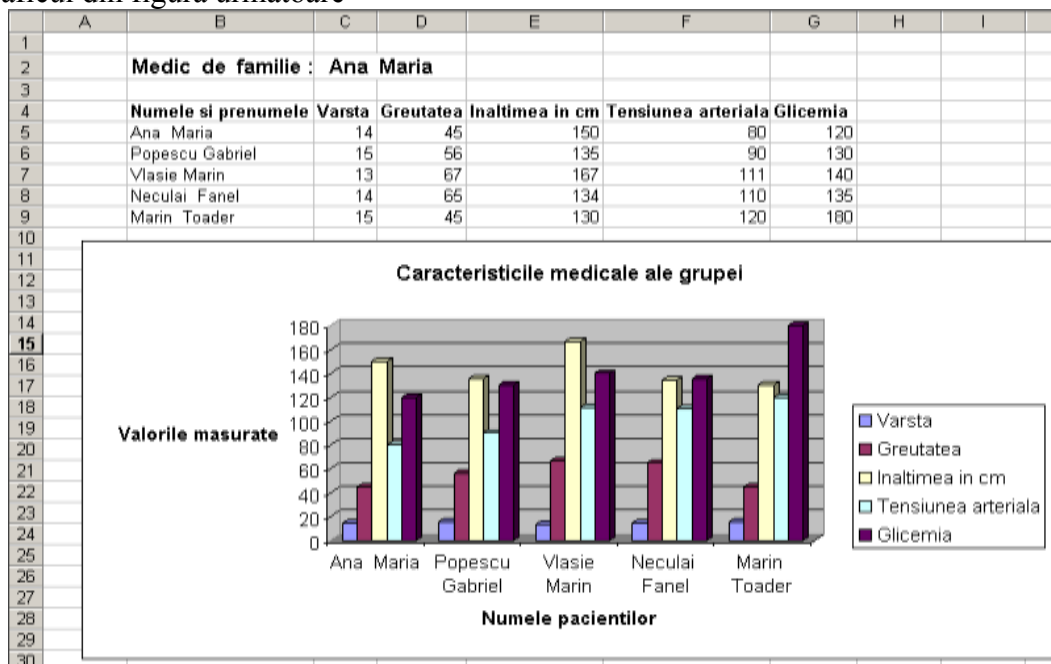
4. Cerințe:

- În foile de calcul veți calcula la fiecare încasare Valoarea utilizând o formulă de calcul.
- Formatați cele trei foi de calcul astfel: fontul utilizat este Tahoma, cu dimensiunea caracterelor 10 pt.
- În foaia de calcul Magazin sortați încasările descrescător, după Produs.
- În foaia de calcul Magazin determinați pentru fiecare produs suma încasată precum și suma totală încasată.

- În foaia de calcul Magazin valorile mai mici de 125 vor fi afișate automat cu culoarea verde și dimensiunea caracterelor 9 pt.
  - Pentru foaia de calcul Magazin formatați pagina astfel: A4, orientare portret, cu margini sus-jos-stânga-dreapta de 2,5 cm.
5. Inserați în subsolul paginii numele vostru (aliniat la stânga), un titlu centrat (font Arial, dimensiunea caracterelor 14 pt), precum și numărul paginii (aliniată la dreapta).
  6. Salvați documentul cu numele excel.xlsx/ excel.xls în directorul cu numele vostru, creat în directorul ATESTAT de pe desktop.

### SUBIECTUL NR. 28

1. Deschideți un registru nou în aplicația *Microsoft Excel*.
2. Inițializați prima foaie de lucru cu format Executive, orientare tip portret, margini implicite, conținând următoarele câmpuri: Numele și Prenumele, Vârsta, Greutatea, Înălțimea (cm), Tensiunea arterială și Glicemia. Denumiți fișierul atestat\_27.
3. Rezolvați următoarele cerințe:
  - Redenumiți prima foaie de calcul cu numele **Grupa nr 1**.
  - Numerotați primii 100 de pacienți numai cu numere pare, apoi completați primele 5 înregistrări ca în figura de mai jos.
  - Inserați o nouă foaie de calcul denumită Nume care să conțină pacienții ordonați descrescător după vârstă. Pacienții cu aceeași vârstă vor fi ordonați alfabetic după nume.
  - Inserați după coloana Greutate coloana denumită Obez. Utilizând o formulă de calcul, completați coloana Obez cu valoarea Da sau NU, după cum greutatea pacientului depășește 100 kg sau nu.
  - În foaia de calcul **Nume**, utilizând o formulă de calcul, determinați vârsta medie și înălțimea medie. Acestea vor fi scrise în prima celulă necompletată a coloanei Vârsta, respectiv a coloanei Greutatea.
4. Realizați graficul din figura următoare



5. În antetul foii de calcul Nume inserați numele vostru (la stânga) și data curentă (la dreapta). Pagina trebuie să aibă formatul A4, orientată peisaj, cu marginile sus-jos de 2.5 cm, iar marginile stânga-dreapta de 1.5 cm.
6. Salvați documentul cu numele excel.xlsx/ excel.xls în directorul cu numele vostru, creat în directorul ATESTAT de pe desktop.

### SUBIECTUL NR. 29

1. Deschideți un registru nou în aplicația *Microsoft Excel*.
2. Inițializați prima foaie de lucru cu format Executive, orientare tip portret, margini implicite, denumită **ELEV**.
3. În foaia de calcul **ELEV** creați un tabel care va conține date referitoare la rezultatele activității elevilor, în formatul următor:

	A	B	C	D	E	F	G	H	I
1	Elev	Profil	Matematică	Informatică	Geografie	Limbă străină	Economie	Media	Bursă
2		matematică-informatică	9	9	7	6	8		
3		științele naturii	7	7	8	6	8		
4		filologie	9	10	10	10	9		

Cerințe:

- Utilizați fontul Bookman Old Style, cu dimensiunea caracterelor 12 pt, culoarea caracterelor fiind albastru;
  - Utilizând o formulă de calcul, calculați media fiecărui student.
  - Utilizând o formulă de calcul, completați coloana Bursa specificând cuantumul bursei, doar pentru elevii care obțin bursă. Se acordă o bursă de 120 RON dacă media studentului este  $\geq 9.00$ .
  - Sortați studenții descrescător după medie. Dacă există mai mulți studenți cu aceeași medie, ei vor fi sortați alfabetic.
4. Formatați pagina astfel : dimensiune A4, orientare peisaj, margini sus-jos-stânga-dreapta de 2 cm. Prima linie a tabelului trebuie să fie vizibilă pe fiecare pagină.
  5. În antetul paginii scrieți în stânga numele vostru, iar în dreapta data curentă.
  6. Salvați documentul cu numele excel.xlsx/ excel.xls în directorul cu numele vostru, creat în directorul ATESTAT de pe desktop.

### SUBIECTUL NR. 30

1. Deschideți un registru nou în aplicația *Microsoft Excel*.
2. Inițializați prima foaie de lucru cu format Executive, orientare tip portret, margini implicite, care va conține toate componentele hard posibile existente în stoc, precum și prețul lor. Clientul va alege componentele hard dorite, punând numărul de componente dorite în coloana corespunzătoare (Cantitate). Automat se va calcula TVA (19%), prețul de vânzare și se va actualiza prețul total al calculatorului. Evident, clientul poate renunța la anumite componente, caz în care prețul se va recalcula.
3. Foaia de calcul pe va fi populată cu 10 de componente și va avea următoarea structură, după modelul următor:

	A	B	C	D	E	F	G
1	Produs	Tip	Cantitate	Pret	Valoare	TVA	Pret vanzare
2	carcasa	mini		100	0	0	0
3	carcasa	midi	1	126	126	23,94	149,94
4	carcasa	maxi		141	0	0	0
5	memorie	512M	2	156	312	59,28	371,28
6	memorie	1G		876	0	0	0
7	HDD	120G		270	0	0	0
8	HDD	160G	1	280	280	53,2	333,2
9	cooler	tip1		12	0	0	0
10	cooler	tip2	1	14	14	2,66	16,66
11	tastatura	simplică		24	0	0	0
12	tastatura	medie		27	0	0	0
13	tastatura	profi	1	33	33	6,27	39,27
14	<b>TOTAL</b>			<b>910,35</b>			

4. Cerințe:

- Documentul va conține 3 foi de calcul, care vor avea aceeași structură, pentru 3 generații diferite de calculatoare.
- Formatați foile de calcul ca în exemplul precedent (fontul utilizat este Arial, cu mărimea caracterelor 10 pt). Fondul antetului și al totalului este gri 25%.
- În foile de calcul se vor utiliza formule de calcul pentru calculul valorii, al TVA-ului, al prețului de vânzare al componentei și al prețului total al calculatorului.
- Pentru foile de calcul formatați pagina astfel: A4, orientare portret, cu margini sus-jos-stânga-dreapta de 2 cm.

5. Inserați în antetul paginii numele vostru (aliniat la stânga), precedat de "Nume: ", un titlu centrat (font Verdana, dimensiunea caracterelor 11 pt, aldin), precum și data curentă (aliniată la dreapta), precedată de "Data: ".
6. Salvați documentul cu numele excel.xlsx/ excel.xls în directorul cu numele vostru, creat în directorul ATESTAT de pe desktop.